

投资计划书

>
>

>
>
>
>
>
>
>
>

公司名称：内蒙古同创企业孵化器有限公司

公司董事长兼总经理：潘润平

成立时间：2004年5月26日

>

>

>

>

目 录

>

>

>

>

> 一、 企业孵化器简介1

>

> 二、 各类手续办理8

>

> 三、 市场调查10

>

> 四、 公司概况14

>

> 五、 投资风险分析18

>

> 六、 财务分析19

>

> 七、 营销策略及组织结构20

>

> 八、 公司发展远景规划23

>

>

>

>

>

> 一、 企业孵化器简介

> 二十世纪五十年代起源于美国的企业孵化器是一种新型的社会经济组织，它通过提供研发、生产、经营的场地，通讯、网络、办公等方面的共享设施，系统的培训、咨询以及政策、融资、法律和市場推广等方面的支持，降低企业的创业风险，提高企业的成活率和成功率。截止一九九八年底，全球已有三千三百多家企业孵化器，其中中国有一百多家。

> 1. 中国孵化器现状与规模

> 中国高新技术创业服务中心的建设，开始于 1987 年。1987 年 6 月中国第一家创业中心武汉东湖创业服务中心成立。从 1988 年开始实施的“火炬”计划，将其列为重要组成部分。目前，全国范围已有近 100 家创业中心。据对其中 70 余家创业中心的统计数字表明，入驻公司的总面积已经达 884000 平方米，种子基金 24 亿元人民币，孵化企业 4, 000 余家，员工 70, 000 人，年孵化总值 60 多亿元人民币。迄今为止， 中央政府已投资 40 多亿元人民币，地方政府已拨款 10 亿元人民币。目前，1300 多家“出孵”企业已转化 4, 000 项技术成果。此外，经过十多年来的发展，各种不同类型的企业孵化器在全国各地形成，如：综合技术创业中心、专业技术创业中心、大学科技园、海外留学人员创业园、国际企业孵化器、行业孵化器、企业孵化网络等。

> 2. 什么是孵化器？

> 企业孵化器 (Business-Incubator 或 Innovation-Center)，是一种新型的社会经济组织。它是对创新企业提供培育和促进其进行技

术创新的人工环境。通过提供低成本的研发、生产、经营的用地，通讯、网络与办公等方面的共享设施，系统的培训和咨询，政策、融资、法律和市场推广等方面的支持系统，使创业企业的创业风险和创业成本得以降低，创业企业的成活率和成功率得以提高的虚拟的以及物理的、适于新生中小企业聚集的、含有生存与成长所需的共享服务的系统空间。

＞ 一个成功的孵化器离不开六大要素：共享空间、共享服务、孵化企业、孵化器管理人员、风险资金、扶植企业的优惠政策。企业孵化器为创业者提供良好的创业环境和条件，帮助创业者把发明和成果尽快形成商品进入市场，提供综合服务，帮助新兴的小企业迅速长大形成规模，为社会培养成功的企业和企业家。

＞ 企业孵化器在 20 世纪 50 年代发源于美国，是伴随着新技术产业革命的兴起而发展起来的。企业孵化器在推动高新技术产业的发展，孵化和培育中小科技型企业，以及振兴区域经济，培养新的经济增长点等方面发挥了巨大作用，引起了世界各地政府的高度重视，孵化器也因此在全世界范围内得到了较快的发展。目前，企业孵化器在世界范围内已获得了迅猛的发展，截止 1998 年底，世界上已有 3300 多家企业孵化器，其中北美拥有 750 家用电（并以每周新建一家的迅速增长），欧洲拥有 2234 家，许多发展中国家和经济转轨国家也采取相应措施，大力兴建企业孵化器。目前巴西有 50 多家，俄罗斯有 33 家，波兰有 30 家，中国有 100 多家。

＞ 企业孵化器是风险投资的沃野

> 3. 天然的同步关系

> 科技企业孵化器作为进行科技创业的专门服务机构，把创业投资（风险投资的另外一个名称）作为支持科技创业最重要的手段之一引入到科技人员的创业过程。科技人员在孵化器帮助下的创业过程主要表现在科技企业的初创期、发展期和扩张期，而风险投资的种子资本、初创资本、创业资本和发展资本的投入恰恰覆盖和支撑了科技人员的创业全过程。进入扩张期后大多数科技企业将从孵化器“毕业”；而接受风险投资的企业在扩张期也正好是风险投资的“收获季节”，将以公开上市、股权转让、企业并购上市等方式退出，以获得风险投资的高额回报。当然，这种科技创业者在接受风险投资的同时就进入孵化器发展和从孵化器一毕业就“上市退出”只是一种理想的状态。在实际运作中由于风险投资在各地的发展不平衡，创业者的境况不同和风险企业的千差万别，对孵化器而言的“进入”和“毕业”，对风险投资而言的“投入”和“退出”往往不是同时发生，而是在创业过程中先后完成。但显而易见的是，风险投资过程将完全覆盖孵化企业的全过程，而且在创业过程中插上风险投资翅膀的科技企业要远比“只有孵化翅膀”的企业成功率更高，发展的更为迅速、健康。

> 4. 理想的风险投资场所

> 风险投资的过程有着多种风险，除了技术和市场风险以外，投资家最为关注的是企业的管理风险。特别是企业家的优劣往往决定着风险投资的命运。在我国现阶段市场发育尚不完善，企业的体制和运行机制尚不稳定，还没有形成职业企业家队伍的情况下，风险投资在管理上的风险尤为突出。科技企业孵化器恰恰可以帮助风险投资家降

低在企业管理上的风险。这主要由于科技企业进入孵化器之前，孵化器就对其进行了多方面的考核。企业在进入孵化器以后，孵化器通过对企业的服务能够较长时间、比较深入地了解企业的发展情况和企业家的素质和能力，特别是那些接受了孵化器创业资金和担保资金支持的企业孵化器对其的考核和了解与风险投资的前期考核极为相近，完全是风险投资家所希望了解的内容。另外，通过企业孵化器进行风险投资，可以在一定程度上将“远程投资”转变为“近程投资”。尤其是那些对中国国情十分了解，而又具备一定的风险投资（包括种子资金和担保资金的成功使用）经验的孵化器经理，将是风险投资家的良好合作伙伴和得力助手。

> 5. 难得的实践

> 风险投资的呼声随着世界新技术革命的浪潮在 80 年代初期就在中国大陆出现。1985 年国务院批准建立了第一个投资公司——中国新技术创业投资公司。由于当时在中国内地市场经济体制的建设才刚刚开始，受到客观环境的限制，这一家也是当时唯一一家风险投资公司的实践不幸夭折在襁褓中。进入 90 年代的一段时间，科技界和经济界人士普遍认为在中国大陆进行风险投资缺少必要的基本条件。也就是在这种背景条件下，我国科技企业孵化器的创业者们悄然开始了风险投资的尝试。

> 1993 年前后，成都、武汉、上海创业服务中心在对科技企业孵化的过程中开始了风险投资的探索。成都创业中心向 13 家科技企业投资 700 万元，历时 5 年，成功率达 92%，总收益率达到 428.8%，其中 3 家企业上柜进行交易。武汉创业中心向 19 家科技企业投

资 1125 万元，历时 4 年，成功率达到 63%，总收益率达到 124.8%，其中 2 家企业上柜交易。上海创业服务中心向 14 家科技企业投资 2000 万元，历时 4 年，成功率达 85.7%，总收益率达到 70%，全部被上市公司收购。其较为典型的案例是迪康制药公司接受投资 20 万元，开发系列新药，总收益额达 1780 万元，收益率为 8900%。

＞ 投资是重要的培育手段

＞ 改革开放以来，我国出现了众多的合资企业，有许多成功者，也不乏失败者。失败的一个重要原因是没有参与投资企业的管理，没有对企业制度进行改造，没有形成新的企业运营机制。投资者对我国企业的现状缺乏足够的了解。我国目前尚处于市场化前期，市场发育不完善。对企业的约束与引导都不够充分。企业的基本构成仍然是国有企业、集体企业和民营企业，真正意义上的股份制企业并不多见。无论从观念上、制度和机制上国有企业仍然受到原有计划经济的严重影响；民营和集体企业难以摆脱家族企业和小农经济的影响；企业家市场和职业企业家队伍都尚未形成，企业家的空间、素质和眼光都还受到非市场化因素的严重制约。在这种情况下投资就意味着对企业进行管理，对企业进行改造和培育。这既是我国企业孵化器存在的必要和重要的意义，又是每个投资者应当深刻了解的国情。那种简单的投资行为怎么能够不承担巨大风险并面临失败呢。

＞ 把投资作为培育手段有着严格的定义：首先把投资的企业改造为严格的股份制企业，切断企业所受的非市场化干预，挑选并培养高素质的职业企业家，建立市场化的运营机制和企业内部的激励与约束

机制，更新企业员工的观念和行为准则；投资者不仅要参与企业管理而且应当成为主要的决策者，制定出总体的企业发展战略和运营策略，在这个基础上投资才有可能成功。

> 10 年来，我国高新技术产业的发展吸引了数千亿元资金的注入，事实上已经在改造和提升我国企业的质量。关键在于要把这种自发的行为提高到自觉的行为，在服务培育的基础上开展投资培育的探索，更多地孵化并更好地培育出高质量的高新技术企业，这是未来中国对科技企业孵化器提出的希望和要求。

> 二、 各类手续办理

> （一）工商登记：公司成立之前先要经过名称审核，申请名称预先核准，应当提交下列文件：

- 1、有限责任公司的全体发起人签署的公司名称预先核准申请书；
- 2、出资人或者发起人的法人资格证明或者自然人的身份证明；
- 3、公司登记机关要求提交的其他文件；
- 4、由投资各方签署的投资协议；

（二）、设立有限责任公司，应提交下列文件：

- 1、公司董事长签署的设立登记申请书（制式表格）；
- 2、公司成立大会记录；出资人合作协议书；
- 3、筹办公司的财务审计报告；
- 4、具有法定资格的验资机构出具的验资证明；（验资前发起人应办理有关的财产转移手续）

- 5、发起人的法人资格证明或者自然人的身份证明；
- 6、董事会关于选举执行董事的文件；
- 7、董事会关于聘任总经理的文件；
- 8、各董事、经理的身份证明；
- 9、企业名称预先核准通知书；
- 10、公司住所证明。

(三) 办理税务登记的程序

- 1、生产经营，实行独立核算，并经工商行政管理机关批准开业和发给营业执照的，应自领取营业执照之日起 30 日内，向当地税务机关申请办理税务登记；
- 2、先填报“申请税务登记报告书”；
- 3、应携带文件或资料：营业执照、有关合同、章程、协议书、银行帐号证明、居民身份证、组织机构代码证书、税务机关要求提供的其他有关证件和资料。
- 4、如实填写税务登记表：
企业名称、法定代表人姓名及居民身份证、纳税人住所和经营地点、经营性质或经营类型、核算方式、机构情况、生产经营范围、经营方式、注册资金、投资总额、开户银行及帐号、生产经营期限、从业人数、营业执照字号及营业执照有效期限和发证日期、财务负责人和办税人员、记帐本位币、结算方式、会计年度、总机构名称、地址、代表、主营业务范围、财务负责人、其他有关事项。

5、税务机关收到资料后 30 日内审核完。如果已经取得增值税一般纳税人认定资格，税务机关还在税务登记证副本首页上加盖增值税一般纳税人确认专用章，作为领取增值税专用发票的凭证。

> 三、 市场调查

> 1. 行业状况:

> 根据美国国家企业孵化协会（NBIA）统计，现在美国孵化器构成中：大约 49%是由城市政府的社会发展组织为了创造新的就业机会和地方税收而设立的非盈利性孵化器；13%是与大学相关的孵化器，它是联结大学与市场的桥梁；18%是私人公司和公共机构所创立的混合型的孵化器；12%是由盈利性公司设置的。中国高新技术创业服务中心的建设，开始于 1987 年。1987 年 6 月中国第一家创业中心武汉东湖创业服务中心成立。从 1988 年开始实施的“火炬”计划，将其列为重要组成部分。目前，全世界 3500 多家孵化器企业中国占将近 10%，到 2002 年排名第二，对我国培养高科技企业，促进中小企业技术创新，调整产业结构和推动经济发展做出了重大贡献。据对其中 70 余家创业中心的统计数字表明，入驻公司的总面积已经达 884000 平方米，种子基金 24 亿元人民币，孵化企业 4,000 余家，员工 70,000 人，年孵化总值 60 多亿元人民币。迄今为止，中央政府已投资 40 多亿元人民币，地方政府已拨款 10 亿元人民币。目前，1300 多家“出孵”企业已转化 4,000 项技术成果。此外，经过十多年来的发展，各种不同类型的企业孵化器在全国各地形成，如：综合技术创业中心、

专业技术创业中心、大学科技园、海外留学人员创业园、国际企业孵化器、行业孵化器、企业孵化网络等。

> 基于我国目前国家资金紧张的现状，我国将逐渐根据自己的实际情况，改变孵化器主要由政府举办的单一体制，建立科学合理的孵化器结构，利用各种力量筹建资金发展孵化器，从而促进中小企业的技术创新。目前内蒙古自治区仅有一家孵化器公司（即京蒙高科技孵化器有限公司）所以，公司将作为本地第一家民营的孵化器有限公司。

> 2. 市场定位:

> 立足本地实际情况，面向广大中小型科技（生产型）企业，为其提供便利的创业环境，同时搭建投资渠道，形成互动的“创投平台”！

> 3、SWOT 分析:

> 优势分析: (S)

> 1、**地理优势:** 位于呼和浩特市如意开发区的同创企业孵化器有限公司，地理位置优越，临近内蒙古大学，内蒙古工业大学，内蒙古农业大学，内蒙古师范大学等多家自治区一流高校，可以将大学和科研机构高效的结合在一起。自治区内中小企业的存活率和技术创新能力欠缺，整合资源，提供环境，培育人才，促进企业技术创新就是同创的经营初衷。技术创新=技术成功 x 商业成功。所以，依靠科研机构以及我们雄厚的经营管理团队和办企实力以及地方经济快速发展和政府的有力支持，孵化园区将日渐显示其强大的竞争力！必将带领广大中小企业及创业者们有效的促进新创企业建立，提高企业生产效率，指明创新方向，提高创新速度。

> 2、**设施优势:** 同创大厦整体的内装修为四星级标准，主要设施为中央空调、三菱电梯、双网路供电系统、自动消防监控系统、卫

星闭路电视系统、光纤电缆、宽带光纤接入、通讯卫星系统等设施。

> 3、服务优势

> 1)、服务设施：

> 有良好的物业管理，并配有公共商务中心、大中小型会议室、保龄球馆、健身房、报箱、快餐、饭店、超级市场、银行、（地上、地下）停车场等。

> 2)、服务机构：

> 同创大厦内有华夏银行、工商银行、会计师事务所、企业管理咨询中心、企业策划有限公司、商务中心等。

> 3)、服务项目

> 孵化器有限公司可提供人才培训、专业培训、企业注册代理、财务代理、项目评估、年度审计、政策咨询、成果鉴定、档案管理、火炬计划项目申报、高新技术企业申报等。

> 4、对入孵企业提供的优惠办法

> 1)、对入孵企业提供价格低廉的办公场地和办公设备；

> 2)、对入孵项目持有者在生活上给予的补贴；

> 3)、帮助入孵项目持有者办理公司注册登记手续；

> 4)、对于具有高科技产业化的大项目，可以享有更优惠条件。

> 5、入孵的程序

> 1、书面提供项目可行性研究报告，以及企业近期、中期、远期的发展规划和创业者的基本情况；

- > 2、根据创业者所提供的书面材料，经专家顾问组进行技术评估；
- > 3、聘请市场研究方面的权威机构对项目进行市场评估；
- > 4、对创业者进行法人评估；
- > 5、综合各方面情况进行综合评估；
- > 6、在综合评估合格后，双方签定入驻孵化合同。

> **劣势分析 (W)**

> 04 年国家建设部副部长带头，砍掉全国将近 3000 的经济技术开发区，这样的话，国家将对类似的创新结构和组织进行审查披露，未被砍掉的创新机构则具有较强的竞争力和发展潜力。而民营 BI 公司却面临融资成本和政府公共关系问题，因为目前的大部分 BI 公司都是依附于政府的经济技术开发区存在的，或者直接隶属于政府或者隶属于科技部门等机构，所以给民营 BI 造成很大的发展压力。

> **机会分析 (O)**

> 对自治区来讲，构建区域创新系统已经成为区域经济发展战略的重要组成部分，但是就目前的情况来看我区的企业创新率低下，中小企业的存活率也比较低，而企业孵化器则可以通过专业化的分析引导企业实现创新和发展。大家知道，企业是创新的主体。因此，我区要建立的创新系统首先应该从企业着手，孵化器则为这种创新系统的建立和发展提供了重要的载体和形式，目前我区仅有京蒙高科技孵化器一家公司，而且是由北京和内蒙古包头稀土高科技园区合作成立。由于它的定位是专业的科技孵化器，且位于包头市。所以本公司则可以利用民营企业的灵活、高效优势针对本地区的中小企业开展孵化服

务，发展初期可以主要针对各个成长期的中小企业进行孵化并且为初创企业提供便利的创业环境，随着孵化基地的建设，今后逐渐趋向高科技企业的孵化，力争打造具有本地特色的孵化基地，为本区的发展培育优秀的企业和优秀的管理人才！

> **威胁分析 (T)**

> 建设部从今年开始坚决砍掉全国将近 6000 多经济技术开发区的一半，并且对剩下的开发区进行严格审查。所以，有政府雄厚支持的科技园区，其规模大，资金雄厚势必给民营的 BI 公司造成极大的威胁，但是因为和政府机构的多重关系同时也造成其灵活性和效率低下。所以以民营资本创业的同创公司必须努力提高专业化程度，有效的利用自身优势发展具有特色的孵化业务。

>

> **四、 公司简介（地址、规模、司徽、广告语、文化等等）**

>

> **1、简介：**内蒙古同创企业孵化器有限公司是由呼和浩特如意开发区管委会批准成立的综合技术型民营企业孵化器，致力于帮助新兴中小企业迅速发展，培养成功企业和企业家，推动区域高新技术产业发展，振兴区域经济。公司坐落于呼市如意开发区环境优雅的地段。项目总投资 6000 万人民币，初期投资 1500 万人民币。孵化器占地面积 3394.44 平米，规划地上建筑面积 27255 平方米孵化器不仅为进驻企业提供全方位、便捷的工业物业服务，而且还通过设立孵化基金，导入管理、财务、法律等专家体系，最大限度地为入孵企业解决资金缺乏、管理滞后、异地创业等制约企业发展的“瓶颈”问题，为企业的成功创业、顺利发展创造理想的平台。

> 2、孵化领域：

> 孵化器主要扶持新材料、新工艺、环境技术、电动机械技术、生物医药技术、信息技术等领域的中、小型高科技企业和高成长型企业。

➤ 3、盈利模式：

➤ 稳定增长的孵化器服务收益+长期的土地升值+风险投资收益增值。具体表现：利润稳步增长、孵化企业发展迅速、科技项目成功产业化，地方财政收入持续增长，就业人数保持上升势头。

>

> 4、孵化基地状况：

➤ 孵化器基地大厦和厂房如下边图示：



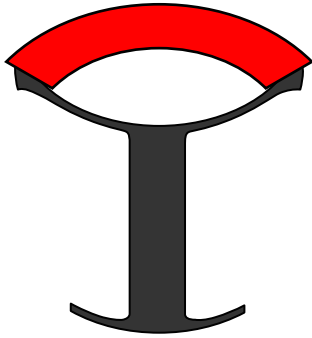
> 一期工程为大厦主体工程，预计六个月完工，并投入运行。

> 二期工程包括两座孵化工厂，主要用于科技企业产品生产、创新和改进。

> 5、企业文化：

> **科技推动进步；诚信搭建未来；智慧创造财富；创新构筑成就！**

➤ 6、司徽及其寓意：



以字母“T”和半弧形的“C”组合作为公司的司徽。红色的半弧代表同创火红的事业，下方字母“T”似两支伸展的双臂。整体效果喻示同创人托起未来的梦想和追求卓越的精神！

> 7、广告语及广告策略：

- > 我们的目标，实现双赢战略，与孵化企业共繁荣
- > 我们的信念，用智慧创造财富，用汗水浇灌生活
- 我们的服务理念，您只需要轻松创业，其他的交给我们来做！

广告招商策略：

1. 定期举办自治区中小科技以及创新企业经验交流研讨会，并诚邀各界专家做理论导向报告；
2. 媒体广告，包括电视，报纸，电台以及门户网站的建设；
3. 为鼓励在校大学生的创业激情，促进高校科研商业化，定期与自治区科技厅联合举办全区高校“同创大赛”，同时邀请孵化园区的专家和企业进行评审，通过物质和精神两方面的奖励引导高校学生创新和创业！ >

> 8、服务功能：亦微亦著的孵化服务

- > 企业孵化器建立了专家评估机制，对入驻的科技项目和企业进行技术评估、市场评估、法人评估和综合评估，明确孵化器与入孵企业

之间的责权利关系等，同时为入驻的企业提供专家化的信息和政策咨询，享受高新技术企业创业的所有优惠政策。我们坚信，民营科技与风险投资的结合，必将托起创业的乐园；

＞ 1. 提供工业及办公用房，提供包括水、电、汽、热、空调、电梯、保安、餐饮、停车、邮政、订票、保洁、光纤到户、电讯、信息网络、文印、车辆租用等物业管理服务；

＞

＞ 2. 孵化器引进会计师事务所、律师事务所、企业策划、商务服务等社会中介服务。

＞ 3. 为进驻企业尤其是留学人员提供业务咨询和服务。形成与国际通行惯例相一致的企业运行环境

＞ 4. 协助企业办理工商、税务登记及年检手续；

＞ 5. 协助企业申报认定高科技企业，申报申请国家中小企业科技创新基金，申报火炬计划的立项，申请各级各类科研项目及产品鉴定；代为办理律师、会计师、审计师事务；

＞ 6. 代理企业申请专利、协助企业办理外协联系工作、代理人员招聘、培训；

＞ 7. 供会议会务、成果展示、商务洽谈场地和服务

＞ 8. 为企业提供管理咨询、企业诊断、企业托管、重组并购、人才培养、CI 策划，协助企业开辟国际合作渠道；

＞ 9. 作为“创业教练”为企业领导提供职业经理人培训的全程服务；

＞ 10. 为企业提供资金支持（包括引入风险投资、设立孵化基金、提

供融资服务、提供融资担保等)。

＞ 同创企业孵化器的入孵条件

＞

＞ 1、入孵对象

＞ 各类中小型创业企业，包括概念期、种子期、成长期、成熟期等不同创业阶段的企业；

＞ 为创业企业提供专业服务的各类机构，包括管理公司、咨询公司、投资公司、会计师事务所、律师事务所等。

＞

＞ 2、项目要求

＞ 以科技型技术、产品、服务为主；

＞ 微电子与电子信息技术及其产品；

＞ 现代通讯技术及其产品；

＞ 光电子和光机电一体化技术及其产品；

＞ 新能源、高效节能技术及其产品；

＞ 生物、化工工程；

＞ 新医药、新医疗器械。

＞

＞ 3、人员条件

＞ 具备良好的职业道德和职业素质的法定代表人和经理人员；

＞ 回国创业的留学人员；

＞ 科研院所中已拥有知识产权项目的科技人员。

五、 投资风险分析

1、 增资扩股目的

为了增大公司孵化场地面积，扩大公司的厂房规模，满足入园企业对厂房的旺盛需求，公司计划通过增资扩股 2500 万股，1.50 元/股，筹集资金 3750 万元，在基地内建设建筑面积为 30781.6 平方米的厂房。初步估算这次增资扩股启动的项目投产后能为公司每年带来 100%的营业收入（约 520 万元/年）的增长。

2、 增资扩股要求

公司拟定增资扩股 2500 万股，参股价格为 1.50 元人民币/股。本次增资扩股后，公司总股本从 3000 万股增至 9025 万股。新增股东最低参股金额为 300 万元人民币，最低参股份额为 200 万股。

3、 增资扩股对象

区内外有志从事高科技企业孵化器的公司、个人。

4. 投资风险

固定资产的专用性；国家和地区政府的科技政策变动影响；

> 六、 财务分析

1. 未来三年的财务预测（除每股收益外，单位为万元）

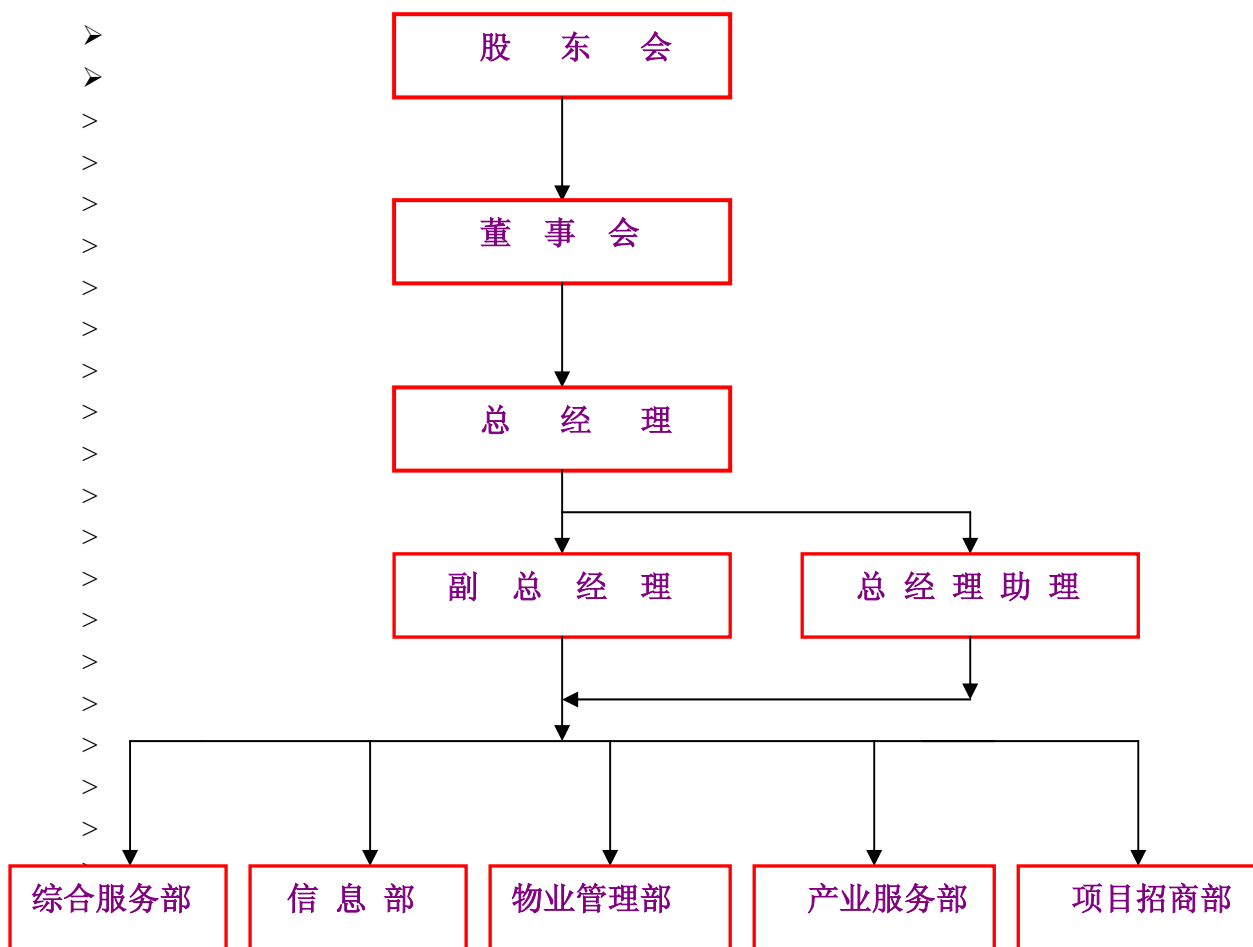
年份	2004	2005	2006
项目			
营业收入	587	605	645
净利润	210	224	268
每股收益（元）	0.03	0.03	0.04

2. 现金流量表：（单位：元）

项目	
一、 经营活动产生现金流量：	
孵化场所收到的租金	2000000
现金流入小计	10000000
购买原材料、接受劳务支付的现金	4000000
支付给职工以及为职工支付现金	2000000
现金流出小计	6000000
二、 投资活动产生现金流量：	
购买固定资产支付的现金	15000000
现金流出小计：	15000000
三、 筹资：	
借款：	25000000
现金流入	1000000
偿还债务所支付的现金	200000
分配利润、偿付利息支付现金	20000
现金流出小计	220000
四、 汇率变动	0
五、 现金及现金等价物净增加额	3780000

> 七、 营销策略及组织结构（市场定位等）

> 1、 组织结构图：



> 孵化基地按照现代企业制度运作，公司管理人员共有 16 人，都受过良好的高等教育，其中研究生学历 2 人，大学学历 8 人，大专学历 6 人。是一支精干高效的管理团队。

> 基地现有的组织结构是按照现代企业制度的要求，基于现有业务的开展需要而设置的。本公司采用现代公司法中的有限责任公司，

股东为三位出资人, 选出一名作为执行董事, 总理由三位股东共同任命。结构较为合理, 人员设置精干, 如上图所示!

2、各个部门的职责和业务范围:

> (1) 项目招商部: 招商引资, 项目洽谈, 企业进驻审批, 收集各类科技、经济信息和市场情报, 推荐投资合作项目, 文件翻译, 三资企业工商注册服务等。

>

> (2) 产业服务部: 企业生产、科研、市场营销、财务管理、知识产权、标准化等全过程服务, 内资企业工商注册、税务登记“一条龙”服务, 进驻企业毕业认定, 协助高新技术企业、产品和各类项目的申报, 研究企业发展模式, 指导和培训进驻企业进行现代化管理, 做好企业数据统计和科技中介机构的管理等。

>

> (3) 综合服务部: 对外宣传、接待、文秘、档案、内部财务管理、信息调研、内部管理等。

>

> (4) 物业管理部: 孵化基地的水、电、设备、环境卫生、保安。企业策划等一系列物业后勤配套服务。

>

> (5) 信息部: 孵化基地计算机网络管理及相关专业技术服务信息等。

>

> 2、市场定位:

> 从世界范围看，企业孵化器的起源是为本国、本地区培育具有竞争力的高新技术企业。随着社会经济的发展，企业孵化器的内涵远远超出高新技术领域，而成为各国、各地区解决就业、增加税源，从而提升区域经济的重要举措。

> 从中国的发展看，企业孵化器（即高新技术创业服务中心）是作为中国发展高新技术产业战略的一个重要组成部分，在科技部、各地方科委或新技术开发区的推动下发展的。但从地方经济的发展看，中国企业孵化器也突破了高新技术产业的范畴，成为各地方政府增加就业以活跃区域经济、调整产业结构以增强经济持续发展动力的重要战略。但是目前我自治区内以至全国的孵化器公司大部分都是以政府部门为导向的运营机制，民营型的孵化公司正是国家在今后鼓励和引导的公司类型，这样就可以解决孵化公司经营类型单一，市场不够细致的问题和缺点。

> 因此，培育中小创新型（新生）企业，成为企业孵化器的主要功能，特别是在缺乏科技资源的区域，应当选择以培育新生的小企业为目标。这就是“中小企业孵化器”所指。而本公司就是立足于本地区的创新现状和中小企业发展进程中出现的问题而成立的。因此，“立足本地，鼓励引导，促进创新，壮大企业，发展经济”就成为本公司的经营目标，促进地区经济发展，构成区域创新系统的重要部分！

>

> 八、 公司发展远景规划

公司致力于培育本土化的优秀企业和管理人才，促进中小企业技术创新（以及二次创新）。公司未来五年之内将陆续扩大投资规模，并使之发展成为初具规模的孵化园区，未来成为集"产、学、研、资"于一体的高科技产业聚集区。并逐步在孵化园区内引进律师事务所，会计师事务所，以及管理咨询（包含企业战略规划、风险投资...）等各类机构，形成具有国际水平的综合型孵化器公司，为自治区及国内企业发展提供强有力的支持和引导，培育本土化的优秀企业家，进而为全区乃至全国经济发展做出贡献，打造国际水准的综合孵化基地！